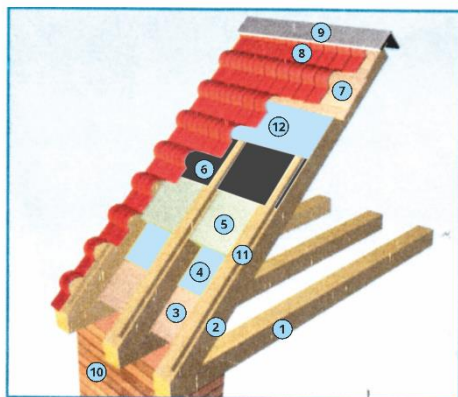


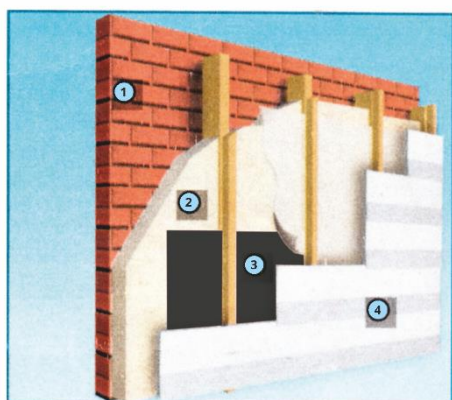
## Инструкция

по применению мембраны диффузионной строительной ELKATEK SD5550, предназначенной для использования в качестве гидро- ветрозащитного слоя в конструкциях скатных кровель, стеновых ограждающих конструкциях, системах вентилируемых фасадов



### Монтаж утепленной скатной кровли

1. Брус
2. Стропило
3. Обрешётка внутренняя
4. Пароизоляция **ELKATEK 150S**
5. Утеплитель
6. **Мембрана диффузионная строительная (гидро-ветрозащита) ELKATEK SD5550**
7. Обрешётка
8. Кровельное покрытие
9. Конёк кровельный
10. Несущая стена
11. Рейка вентиляционного зазора
12. Гидроизоляция **ELKATEK 150S** или **ELKATEK ExtraL**



### Монтаж стеновых ограждающих конструкций и систем вентилируемых фасадов

1. Внешняя стена
2. Утеплитель
3. **Мембрана диффузионная строительная (гидро-ветрозащита) ELKATEK SD5550**
4. Чистовая отделка фасада (сайдинг, керамогранит, вагонка и т.д.)

## УКАЗАНИЯ ПО ЭКСПЛУАТАЦИИ (ПРИМЕНЕНИЮ)

Укладку мембраны производят с наружной стороны утеплителя, непосредственно на теплоизоляционный материал без создания зазора. Для удаления водяного пара из утеплителя и подкровельного конденсата следует предусмотреть между мембраной и кровельным покрытием или внешней отделкой вентиляционный зазор высотой 50-60 мм. Для циркуляции воздуха и обеспечения вентиляции подкровельного пространства также должны быть предусмотрены вентиляционные отверстия в нижней части крыши и в районе конька, в вентилируемых фасадах в точках входа и выхода устраивают вентиляционные окна. Все технологические отверстия в системе должны иметь защиту от проникновения птиц и грызунов (как правило, металлическую сетку). Необходимо исключить попадание ультрафиолетового излучения на мембрану через окна и вентиляционные отверстия.

Монтаж мембран можно производить как горизонтально, так и вертикально, по направлению к кровле, с легким натяжением без провисаний. Полосы следует укладывать внахлест, который должен составлять не менее 150 мм. При малом наклоне крыши (менее 30°) нахлест должен составлять не менее 200 мм, рекомендуется также применять соединительные ленты. Мембрана закрепляется непосредственно на плоскости стропил, настила или иных строительных элементов коррозионностойкими скобами или кровельными гвоздями с плоской шляпкой (при необходимости, применяют дополнительные крепежные рейки по краям стропил, без воздушного зазора). При устройстве ветро- гидрозащитных слоев вентилируемых систем утепления наружных стен (в составе вентилируемых фасадов) мембрана и утеплитель фиксируются одними и теми же тарельчатыми дюбелями к стене, в количестве согласно указаниям по монтажу производителя утеплителя, но не менее четырех дюбелей на 1 м.кв. В местах нарушения целостности полотна мембраны (антенна, вентиляционная труба и т.д.) проклейка соединительной двухсторонней клеящей лентой обязательна.

Монтаж основного кровельного покрытия, устройство отделочных слоев вентилируемых фасадов и облицовку наружных ограждающих конструкций следует производить не позднее 4-х месяцев после укладки мембраны. -

Работы по укладке мембраны допускается производить при температуре окружающего воздуха не ниже минус 25 °С, при использовании ленты или клеящих составов на акриловой или бутилкаучуковой основе - при температуре не ниже 5 °С. При применении клеящих материалов, предназначенных для использования при более низкой температуре, следует руководствоваться рекомендациями изготовителя данных материалов.